

Herzlich willkommen zur ersten Ausgabe unseres Infomagazins "Heiden-Kurier"

Die vergangenen 4 Jahre und 9 Monate haben gezeigt, dass es zwar nicht immer einfach ist, eine Magieschule zu leiten, dass es dafür aber umso mehr Spaß macht zu sehen, wie Menschen der verschiedensten heidnischen Glaubensrichtungen voneinander lernen.

Und genau das war auch mein Anliegen, als ich am 30.07.2007 die "Magieschule Lenk" gründete. Damals fingen wir mit zwei Klassen an, einer Magie-Klasse und einem Numerologie-Seminar. Heute bieten wir etwa 30 verschiedene Kurse an, die im Gegensatz zu einigen anderen Magie- und Esoterik-Schulen komplett kostenlos sind. Auch das war ein Aspekt, der mir persönlich am Herzen lag. Unser Kursangebot wird im Laufe der Zeit immer mal erweitert. Allerdings nehmen wir auch hin und wieder Kurse, an denen kein Interesse besteht, aus unserem Angebot heraus.

Natürlich ging im Laufe der Zeit nicht immer alles reibungslos. Wie in anderen Foren so gab es auch bei uns ab und zu Meinungsverschiedenheiten unter den Mitgliedern. Heiden sind schließlich auch nur Menschen.

Auch mit dem Forumsanbieter "Carookee"

gab es aufgrund von Ausfällen immer mal Probleme, so dass das Forum teilweise mehrere Tage nicht erreichbar war. Doch all das hat uns nicht abgehalten weiterzumachen.

Nachdem die Schule nun fast 5 Jahre alt ist haben wir uns entschlossen, ein Infomagazin herauszugeben. So haben Interessierte die Möglichkeit, uns erst einmal kennenzulernen. Solltet ihr Ideen haben, was wir an unserem Magazin noch verbessern können oder welche Themen eventuell noch fehlen, oder solltet ihr Lust haben, euch an den Beiträgen zu beteiligen, dann schreibt uns doch einfach. Die E-Mailadresse unserer Redaktion findest ihr auf der letzten Seite.

Und nun viel Spaß beim lesen.



Euer Incantator

INHALTSVERZEICHNIS

Leserbriefe und Forumsübersicht (S.2-3)

Links zu den einzelnen Haupt-Threads

Schul-News (S. 4-6)

Kursangebote mit kleiner Einführung

Malwettbewerb vom 21.03.2012 (S. 7)

Kurze Einführung zur Magie (S. 8-9)

Aus der Magie... (S. 10-13)

Anleitung zum Pendeln

Weißer Magie, Schwarze Magie ...

Jahreskreisfeste (S. 14-16)

Hintergründe und Rituale zu Beltane und Litha

Hexenküche (S. 17)

Veggi-Pizza und Sommersalat

Bastelecke (S. 18-20)

Anleitung zum Schildbau

Burgen, Schlösser & Ruinen (S. 21-23)

Schloss Wolkenburg

Mittelaltermärkte (S. 24-28)

Veranstaltungskalender
von Mittelaltermärkten

Besinnliches zum Nachdenken (S. 29-30)

Die Schul-Eule Eusebius .

Spiele & Witze (S. 31-33)

Kreuzworträtsel und Hexenwitze



LESERBRIEFE

Bislang gibt es noch keine Leserbriefe.

Leserbriefe können an

Magieschule-Lenk-Leserbriefe@mail-buero.de

gesendet werden und erscheinen dann nach Prüfung in der nächsten Ausgabe.

Anregungen und Eindrücke werden gerne von uns entgegengenommen.

FORUMSÜBERSICHT

Abmeldungen	Infos für Eltern und Erziehungsberechtigte
Aktuelle Vorstellungen	Infos/Ankündigungen
Der Altar	Jahresfeste
Archiv betreten	Jenseits
Arten der Magie	Jubiläen der Magieschule
Astralreisen, schamanische Reisen, luizides Träumen	Kochrezepte
Backrezepte	Kraftplätze/mystische Orte
Unsere Bannersammlung	Krankenstation betreten
Basar	Kummerecke
Bildergalerie	Omas Haushaltstipps
Buchempfehlungen	Pilze
Chakren/Chakrenarbeit/Energiearbeit	Poesie
Channeln	Rauchfang (Schul-Eule Eusebius)
Chat-FAQ, Chat-Treffen, Chat-Themen, Skype-Liste (nur Stamm-Mitglieder)	Räucherungen/Heilräucherungen
Deutschland, Österreich, Schweiz, andere Länder, Gäste-Kontakt	Regeln
Divinationssysteme	Ritualplatz betreten
Downloadbereich betreten	Rückmeldungen
Dualseelen, Zwillingseelen, Seelenverwandschaft	Die Runen
E-Cards an Freunde und Bekannte versenden	Wichtig! Der magische Schutz
Elemente	Hier geht's zum Schwarzen Brett
Betreudete Foren, Hompages, Shops...	Sekretariat (Seminar-Anmeldungen)
Wie habt Ihr dieses Forum gefunden?	Sonstiges (Hexenküche)
Gäste-Chat	Stammtisch
Gerichtsbereich betreten	Tagebuch
Grundlagen der Magie	Tees und Zaubertränke
Gummizelle	Meine Tiere
Die Hermetik	Termine
Hexen	Test/Umfragen, Spiele, Rollenspiele
Hexen-Quasselecke	Traumdeutung
Hexentreffen	Übersinnliches/Erlebnisse/Rätselhafte Phänomene
Hier können Gäste eine Nachricht hinterlassen	Magische Unfälle
Humor	User-Map
Impressum	Vorschläge/konstruktive Kritik
	Werkstatt betreten
	Wesenheiten
	Wunsch-Ecke betreten



Mein Name ist Incantator. Ich wurde am 29.08.1962 in Plauen im schönen Vogtland (Bundesland Sachsen) geboren, lebe noch immer hier und arbeite in einem mittelständigen Unternehmen in der Produktion.

Das "Übersinnliche" hat mich eigentlich schon immer fasziniert, doch beschäftige ich mich damit erst seit der Wende 1989/90 aktiv, da man vorher an solche Bücher in der ehemaligen DDR nicht herankam und Internet gab es zu dieser Zeit schließlich auch noch nicht.

Am Anfang ging es mir hauptsächlich um Themen wie Nahtoderfahrung, frühere Leben, Hypnose, Pendeln usw.

Später begann ich mich dann auch für Kräuter, die Aromatherapie und das Kartenlegen zu interessieren. Nun, und mittlerweile kamen noch einige andere Dinge hinzu; unter anderem die Spiegelmagie und das Arbeiten mit der Kristallkugel.

Da mir viel daran lag bzw. liegt, dass andere Menschen, die Interesse an der Magie haben vom alten Wissen profitieren, kam mir die Idee, ein Internet-Forum zu schaffen, in dem Online-Unterricht stattfindet. Und so gründete ich am 30. Juli 2007 die **Magieschule Lenk**, die ich in diesem Magazin einmal kurz vorstellen möchte.

In der **Magieschule Lenk** können sich Hexen und Heiden austauschen und von einander lernen. Es gibt hier einen Schulbereich, wo Online-Unterricht zu den verschiedensten Themen wie z.B. Magie, Numerologie, Kräuterkunde usw. stattfindet.

Das Lehrangebot wird ständig erweitert. Weitere Kurse sind in Vorbereitung. Schaut doch einfach mal unverbindlich bei uns vorbei. Unser Team würde sich freuen.

Um am Unterricht teilnehmen zu können muss man sich im Forum anmelden, was selbstverständlich kostenlos ist. Im Schulbereich findet man dann das Sekretariat, wo man sich in die entsprechende Klasse bzw. in das entsprechende Seminar einschreiben kann.

Selbstverständlich kann man sich auch im Forum anmelden, wenn man nicht aktiv am Unterricht teilnehmen möchte.

Außerhalb des Unterrichtes findet man noch viele interessante Themen, wie zum Beispiel Kräuterkunde, Astrologie, Rituale, Hexen, Edelsteine / Heilsteine, Astralreisen, schamanische Reisen, luzides Träumen, Traumdeutung, die Jahresfeste, die vier Elemente, Mythen, übersinnliche Erlebnisse, Jenseits, Wesenheiten (Götter, Göttinnen, Feen und andere Naturgeister, Dämonen usw.), Divinationssysteme (Kartenlegen, Runen, Pendeln usw.), Reiki, Räucherungen und noch vieles mehr.



Bei Fragen stehe ich gerne jederzeit zur Verfügung.

Steffen Lenk

Dr.-Karl-Gelbkestr. 8
08529 Plauen

Email: stlenk@t-online.de

Handy: +49 (0)175 / 20 32 874

Festnetz: +49 (0)3741 / 42 18 24

Internet: www.magieschule-lenk.de

Pythagoras-Klasse (Dozent: Incantator)

Seit je her legen Menschen bestimmte Bedeutungen in bestimmte Zahlen. Diese Bedeutungen zu erkennen und zu interpretieren, nennt man Numerologie.

Ritualklasse für Anfänger und Fortgeschrittene (Dozentin: Ina38)

Hier geht es darum was man braucht, um ein Ritual durchzuführen, wie man es durchführt und wie man die Jahreskreisfeste feiert.

Klasse für Kräuter und Hexenheilkunde (Dozentinnen: Lukela, Thaly)

Hier geht es um Kräuter und um ihre Heilwirkung.

Teenie-Hexen-Klasse (Dozentin: Cat)

Hier können sich Teenager und solche, die sich noch so fühlen - denn man ist ja nur so alt, wie man sich fühlt :-)- anmelden, die noch keinerlei Kenntnisse in der Magie besitzen und dies gerne ändern möchten. In dieser Klasse lernen sie die Grundkenntnisse der Magie und wie man eine "freche Teenie-Hexe" werden kann. Außerdem werden am Ende noch altersentsprechende Rituale durchgenommen.

Junghexenklasse (Dozentin: Walburger)

Der Begriff "Junghexe" bezieht sich nicht auf das Alter sondern auf die Kenntnisse in Bezug auf die Magie. Hier können sich also Hexen jeden Alters anmelden, die noch ziemlich am Anfang stehen.

Steinkreis (Dozent: Sycomora)

Hier geht es um das Druidentum. Magische und nichtmagische Vorkenntnisse sind hier von Vorteil, aber nicht Bedingung.

Seminar fremde Wesenheiten (Dozent: Sycomora)

Hier lernt Ihr Wesen kennen, die man mit den normalen Sinnen oft nicht wahrnehmen kann und den Umgang mit ihnen.

Wächter-Klasse (Dozent: Sycomora)

Hier könnt Ihr Euch zum Kreiswächter ausbilden lassen. Eine Anmeldung für diese Klasse ist ab sofort nur noch über das Vorbereitungsseminar Wächter- und Jäger-Klasse möglich und **nicht** mehr über das Sekretariat.

Jäger-Klasse (Dozent: Sycomora)

Hier lernt Ihr, Wesen, die ein Ritual stören, aufzuspüren, zu verfolgen und zu stellen. Eine Anmeldung für diese Klasse ist ab sofort nur noch über das Vorbereitungsseminar Wächter- und Jäger-Klasse möglich und **nicht** mehr über das Sekretariat.

Spiegelmagie-Klasse (Dozent: Philea)

Hier geht es um das Arbeiten mit dem Spiegel. **Achtung! Diese Klasse ist in zwei Bereiche unterteilt. Ein Bereich ist für unsere Junghexen, für den anderen Bereich ist ein Mindestalter von 18 Jahren Voraussetzung!**

Seminar Farbtherapie (Dozentin: Cat)

Hier geht es um Behandlungsformen, bei denen die Wirkung von Farben auf die menschliche Psyche und damit den menschlichen Organismus eine Rolle spielen.

Magieklasse der Hexen (Dozentin: Thaly)

Hier geht es um das „Hexenhandwerk“ im Einklang mit der Natur.

Seminar Witchboard und Gläserücken (Dozentin: Walburger)

Hier geht es um das Arbeiten mit dem Witchboard und um das Gläserücken.

Achtung! Für diese Klasse sind ein Mindestalter von 18 Jahren sowie Grundkenntnisse in der Magie Voraussetzung!

Seminar Kerzenmagie (Dozentin: Cat)

Hier lernt Ihr alles über Kerzen, ihre Formen und Farben, das Salben der Kerzen und was man mit Ihnen magisch alles zelebrieren kann.

Stein- und Kristallklasse (Dozentin: Shine-rose) Hier lernt Ihr den Umgang mit dem Pendel.

Sinnes-Schulung (Dozentin: Cat)
Seminar zum Schärfen der Sinne.

Tarotklasse (Dozentin: Ina38)
Hier erfahrt Ihr alles über Tarotkarten.

Vorbereitungsseminar Wächter- und Jäger-Klasse (Dozent: Sycomora) Hier erwerbt Ihr die Grundlagen für die Wächter- und die Jäger-Klasse. Eine Anmeldung für diese beiden Klassen ist ab sofort nur noch über dieses Vorbereitungsseminar und **nicht** mehr über das Sekretariat möglich.

Seminar Wege nach Asgard (Dozentin: Ina38) Hier lernt Ihr alles über die Runen und die nordischen Götter.

Seminar Aromatherapie (Dozentin: Cat) Hier geht es um die kontrollierte Anwendung ätherischer Öle, um die eigene und die Gesundheit anderer zu erhalten und Körper, Geist und Seele auf eine positive Art zu beeinflussen.

Seminar Heilen mit Wasser und Salz (Dozentin: Cat) Hier geht es um Entschlackung, Entgiftung und Zellverjüngung.

Seminar Kneipp-Anwendungen (Dozentin: Cat) In der Kneipp-Gesundheitslehre spielen Wasser, Bewegung, Ernährung, Heilpflanzen und Lebensrhythmus eine wichtige Rolle. Über diese "5 Säulen der Kneipp-Gesundheitslehre" geht es in diesem Seminar.

Seminar Magic Cosmetics (Dozentin: Shine-rose) Hier lernt Ihr, Kosmetik und Parfüm selbst herzustellen und magisch aufzuladen.

Seminar für Großstadthexen (Dozentin: Cat) Hier geht es darum, wie man am besten

in einer Großstadt als Hexe zurecht kommt, den Alltagsstress bewältigt und auch ohne viel Natur um sich Rituale durchführt.

Seminar Energetische Hausreinigung (Dozentin: Cat) Fühlst Du Dich mitunter in der eigenen Wohnung unwohl? Passieren nach einem Umzug negative Dinge in Deinem Umfeld? Oftmals sind Fremdenergien daran schuld. Deswegen sind Hausreinigungen ganz besonders wichtig. Wie man sie durchführt lernst Du in diesem Seminar.

Im Moment sind folgende Klassen und Seminare in Vorbereitung:

- Hildegard von Bingen-Klasse

Hier geht es um die Lehren der Hildegard von Bingen.

- Seminar Chiromantie

Hier geht es um das Handlesen.

- Seminar Schamanisches Reisen

Hier geht es um das Schamanische Reisen.

ACHTUNG! Für diese Klasse ist ein

MINDESTALTER von 16 Jahren

VORAUSSETZUNG!

- Seminar Astralreisen

Hier erlernt Ihr die Fähigkeit, den Körper zu verlassen und auf der Astralebene zu reisen.

- Chaosmagie-Klasse

Hier geht es um das Arbeiten mit verschiedenen Magiesystemen.

- Seminar Baummagie

Hier geht es um die Kraft der Bäume.

Incantator

MALWETTBEWERB DER MAGIESCHULE

21. MÄRZ 2012



Der 1. Platz geht an Kleisiran.
Wir gratulieren.

Hier die weiteren Einsendungen.
Allen vielen Dank für die Teilnahme.



KURZE EINFÜHRUNG ZUR MAGIE

Einführung

In irgendeiner Weise hat Dich das Thema Magie hierher geführt. Klingt es nicht toll, von sich zu sagen, man sei Magier oder Hexe? Aber was macht man denn da eigentlich und was bedeutet es? Nun, es werden genug Klischees medienwirksam bedient. Sicher kennt Ihr einschlägige Fernsehserien oder auch Kinofilme. Das „richtige Leben“ als Magier oder Hexe ist wesentlich unspektakulärer und zugleich wesentlich spannender, als in diesen Formaten dargestellt.

Was ist Magie – und was nicht?

Magie ist die Fähigkeit, mit Hilfe des eigenen Willens Veränderungen herbeizuführen. Dazu muss natürlich zuerst die Veränderung im Magier, in der Hexe stattfinden. Mahatma Gandhi brachte, in anderem Zusammenhang, das beste „Rezept“ für den erfolgreichen Zauber auf den Punkt. Er sagte „Verändere Dich selbst und Du veränderst die Welt“. Nun, das Umgekehrte gilt natürlich auch. Niemand kann den Weg der Magie gehen, ohne tiefgreifend verändert zu werden. Das Ziel ist, das Leben und sich selbst besser zu verstehen. Die Frage, wie unsere Welt „tickt“ zu ergründen und die erworbenen Kenntnisse in die Tat umzusetzen, um die aktive Rolle im eigenen Leben zu übernehmen.

Magie ist sicher nicht der Weg der schnellen und einfachen Problemlösung. Im Gegenteil, da sie die Unart hat zu funktionieren, kann

ein unbedachter und unsauber ausgeführter Zauber erst zu richtigen Problemen führen. Auch ist der Magier, die Hexe keineswegs allmächtig. Wir sind, wie jedes andere Geschöpf auch, den Universalen Gesetzen unterworfen. Was uns unterscheidet ist, dass wir diese Gesetze kennen, uns ihres Wirkens bewusst sind und mit ihnen aktiv umgehen. Ob man will oder nicht, hat ernsthaft und bewusst betriebene Magie eine tiefe Selbsterkenntnis und Charakterentwicklung zur Folge. Manch einer von Euch wird sich nun wundern, doch wenn ich Euch sage, was zum Planen eines Zaubers gehört, und das ist keineswegs nur das Zusammensuchen der Zutaten und vielleicht das Auswendiglernen eines Vierzeilers, werdet Ihr mir sicher Recht geben. Um einen wirksamen Zauber auszuführen solltet Ihr Euch fragen, warum Ihr eingreifen wollt? Betrachtet die Situation in der Ihr seid genau. Ist sie wirklich unbefriedigend, oder geht sie Euch nur wider den Strich, weil etwas nicht schnell genug geht, oder eben nicht exakt nach Eurem Kopf? Wollt Ihr das, wofür Ihr zu zaubern gedenkt wirklich? Seid Ihr bereit, mit der neuen Situation, die Ihr schafft und allen ihren Folgen umzugehen? Wenn Ihr etwas haben wollt, was seid Ihr bereit dafür herzugeben? Man kann nicht alles haben und noch mehr kriegen. Wann immer etwas in Euer Leben kommt, wird etwas anderes gehen. Nehmen wir an, Ihr habt beschlossen, Euren Zauber zu wirken. Wisst Ihr genau, was passieren soll? Ist Euer Ziel eindeutig definiert? Okay, aber nicht gut. Denn für die richtige Definition müsst Ihr auch festlegen, was NICHT passieren soll! Ich will Euch das an einem Beispiel verdeutlichen. Nehmen wir

KURZE EINFÜHRUNG ZUR MAGIE

an, Ihr bringt einen Geldzauber aus, sogar die Summe, 7 500 Euro habt Ihr genau genannt. Drei Tage später seid Ihr einkaufen, jemand kommt auf den Parkplatz vor dem Supermarkt geschossen, kann nicht bremsen und knallt in Euer Auto, Totalschaden! Die Versicherung zahlt...7 500 Euro. Nun, Euer Zauber hat gewirkt, wenn auch sicher nicht so, wie Ihr das wolltet, nicht wahr?

Dieser kurze Einblick mag Euch zeigen, dass man nicht eben mal „Magie macht“, sondern dass es mit Arbeit und Sorgfalt verbunden ist. Auch braucht es für das Bewusstsein Übung und Studium, um sich mit neuen Denkweisen, grundlegenden Ideen und ungewohnten Energien vertraut zu machen. In einer seriösen Schule wie der Unseren, werdet Ihr sicher nicht direkt mit Zauberrezepten ausgestattet, sondern könnt eine umfassende und grundlegende Ausbildung von erfahrenen Dozenten in verschiedensten Bereichen der Magie erhalten. Ihr lernt Fertigkeiten wie der magische Schutz, Erdung, Visualisation, Konzentration um nur einige zu nennen. Nebenbei werdet Ihr feststellen, dass Euch diese Fähigkeiten in allen Lebensbereichen hilfreich sein werden. Wir stehen Euch mit Rat und Tat zur Seite und gestalten unser Angebot sorgfältigst, so dass Ihr Euren Weg, Eure Methode sicher und gründlich lernen könnt. Wir freuen uns auf Euch, denn wir wissen das wir nicht nur unsere Schüler lehren, sondern auch von ihnen lernen. So findet Austausch und Entwicklung statt. Jede Religion oder Weltanschauung ist hier geachtet. Niemand wird hier bekehrt oder „umgedreht“.

Und jetzt?

Wenn Euch dieser kleine Ausblick angesprochen hat, findet Ihr im Schulbereich des Forums Probelektionen aus unseren Klassen rund um das Thema Magie und mehr. Ihr könnt Euch in maximal drei Klassen einschreiben. Lasst Euch Zeit bei Eurer Auswahl, wir laufen sicher nicht weg. Zum Schluss wünschen wir Euch tolle Begegnungen mit Gleichgesinnten, Freude beim Lernen und Üben und dass Ihr Euch wohlfühlt bei uns.

Ina38

Willkommen in der Magieschule Lenk!

Liebe Grüße

Das Team der Magieschule Lenk



AUS DER MAGIE

ANLEITUNG ZUM PENDELN

Was ist Pendeln?

Ist es eine Art von Gedankenlesen?

Ist es ganz einfach das Auffangen bestimmter Energien?

Ist es ein geheimes Ritual, das nur wenige Eingeweihten abgehalten können?

Alle Lebewesen (Menschen, Tiere, Pflanzen) aber auch Kristalle und Mineralien usw. sind von einer "Aura" von Strahlungen umgeben, die eine bestimmte Information enthält.

Die Wünschelrute, aber auch das Pendel, wurden stets von Menschen verwendet, um diese uns überall umringende Strahlung aufzufangen und zu lokalisieren.

Dieses Auffangen und Lokalisieren mit Hilfe einer Wünschelrute oder eines Pendels wird auch genannt nach Radius (lat. „Strahl“) und Aestheses (griech. „wahrnehmen“), das Wahrnehmen von Strahlung.

Pendelt man in der heutigen Zeit?

Ja, denn das Pendel erfreut sich in den letzten Jahren zunehmender Beliebtheit, was es vor allem seinen eindeutigen Antworten auf komplizierte und schwierige Fragen zu verdanken hat. Antworten und Fragen, die oft schwierig einzuschätzen sind, da die Fragestellung zu komplex wird, wenn man zu lange darüber nachdenkt.

Pendeln ist zwar eine alte, aber heute wieder neu entdeckte Technik. Die Wünschelrute die bekannter als das Pendel ist, ist im Grunde ein schon viel längerer Vorläufer des Pendels, beide nutzen die gleichen Techniken und Kräfte. Diese beiden Techniken wurden schon von unseren Vorfahren angewandt.

Die Arbeit mit dem Pendel, wie wir sie heute kennen, ist jedoch viel jüngerer Datums als allgemein angenommen wird und das Einsatzgebiet des Pendels ist ziemlich tradit-

ionell, auch in jüngster Zeit hat es hierbei keine gravierenden Änderungen gegeben. Im Gegensatz zu früher, als das Pendel eine Art Wünschelrute war, arbeiten die erfahrenen Pendler heute oft mit mindestens drei verschiedenen Pendeln.

Das Einsatzgebiet ist heute erheblich größer; es wird nicht nur ausschließlich als Ergänzung zu anderen esoterischen Strömungen verwendet, auch in der Psychologie, der Medizin und sogar bei sehr "weltlichen" Dingen, wie dem Straßenbau hat das Pendel inzwischen einen wichtigen Stellenwert.



Was braucht man zum Pendeln?

Erst einmal ein Pendel an einer Kette oder an einem Faden.

Die gibt es in verschiedenen Materialien: Kristalle, Edelsteine, Kupfer, Messing, Holz usw. oder ganz einfach ein Ring an einem Faden. Lass Dich vom Pendel finden, du wirst spüren das es das Richtige für Dich ist, wenn du es in der Hand hältst.

Die Länge der Kette oder des Fadens am Pendel sollte so lang sein, dass sich das Pendel ungehindert bewegen kann. Die Kette oder der Faden sollte jedoch nicht zu lang sein, da der gefühlsmäßige Kontakt zum Pendel dadurch verloren geht.

ANLEITUNG ZUM PENDELN

Wenn der Faden nämlich nicht gut festgehalten wird, wird das Weiterleiten der Informationen erschwert, darum sollte das Pendel und die Länge des Fadens gut aufeinander abgestimmt werden.

Welche Fragen kann man stellen?

Im Prinzip, jede.

Du musst sie nur so formulieren, dass das Pendel eine eindeutige Antwort geben kann. Wenn du fragst: "Wird es morgen kalt ODER warm?" Dann wirst du keine deutliche Antwort erhalten, denn das Pendel hat einen individuellen Code, der sich auf Ja, Nein und Vielleicht bezieht.

Deine Fragestellung von vorher muss also lauten: "Wird es morgen warm?" Oder: "Wird es morgen kalt?"

Wählst du deine Fragen auf diese Art, wirst du zuverlässige Antworten bekommen.

Kann jeder pendeln?

Ja, normalerweise kann jeder Mensch pendeln, eine "Ausbildung" als Pendler braucht man nicht; etwas Erfahrung und Übung ist jedoch wünschenswert, damit die Informationen, die das Pendel liefert, sorgfältig interpretiert werden können.

Die Materie, mit der der Pendler, arbeitet ist ja sehr subtil und das Pendel ist ein sehr empfindliches Messinstrument.

Erfahrungen und Übungen mit einem Pendel sind einfach. Jeder kann ES lernen!

Ihr könnt mit einem Pendel z.B. auch in die Zukunft schauen, Wasseradern aufspüren, Erdstrahlenlinien auffinden, die Bekömmlichkeit von Speisen beurteilen usw.

Was ist ein Pendel?

Ein Pendel ist ein Gegenstand, der frei an Kette oder einem Faden hängt. Fast jeder kleinere Gegenstand eignet sich dazu. Binde z.B. einen Ring an einem Faden und Du hast Dein erstes Pendel gebaut.

Natürlich kannst Du Dir auch ein Pendel kaufen. Hier werden verschiedene Materialien angeboten. Für den Anfänger eignet sich ein Pendel aus Messing sehr gut. Messing reagiert auf deine Körperimpulse sehr intensiv, aber das soll nur ein Vorschlag sein. Vielleicht gefällt Dir ein Bergkristall an einem Fader viel besser!?

Wie gesagt, alles ist verwendbar.

Die Kette oder der Faden des Pendels sollte eine Länge von ca. 15-20 cm haben und der Gegenstand am Ende der Kette/des Fadens soll wirklich frei schwingen können.



Wie hältst Du dein Pendel:?

Fasse das Ende der Kette zwischen z.B. Zeigefinger und Daumen, so dass der Gegenstand am anderen Ende der Kette frei hängen kann. Nun stütze deinen Ellenbogen auf eine Unterlage, z.B. auf einen Tisch auf. Winkele das Handgelenk etwas nach unten, in Richtung Tisch und schon hast DU die richtige Stellung zum Pendeln eingenommen.

Los geht's:

Um wirklich richtige Ergebnisse, richtige Antworten von deinem Pendel zu bekommen

ANLEITUNG ZUM PENDELN

ist es wichtig, dass Du dich frei von inneren Wünschen und Erwartungen machst. Gelingt Dir das nicht, wird dein Pendel Dir genau DAS sagen, was DU erwartest, was Du Dir wünschst zu hören und das willst du ja nicht. Du möchtest ja erfahren, was Dir noch "unbekannt" ist.

Vereinbare nun mit dem Pendel, mit welchen Bewegungen Dir das Pendel antworten soll. Dies tust Du in gedanklicher Form. Du kannst z.B. für die Antwort "JA" eine Pendelbewegung zum Herzen vereinbaren und für die Antwort "NEIN" eine Bewegung von links nach rechts.

Ist das geklärt, kannst Du deinem Pendel Deine Frage stellen und es wird Dir sicherlich antworten.

Es wäre gut, wenn Du am Anfang deinem Pendel die Frage stellst: "Liebes Pendel, bist Du bereit, mir zu antworten?" Sofort wirst Du feststellen, wie gut das Pendel drauf ist.

An manchen Tagen hat das Pendel lieber seine Ruhe. Auch das solltest Du respektieren.

Die Frage, die DU deinem Pendel stellt sollte gut überlegt sein. Das Pendel muss die Frage klar mit "ja" oder "nein" beantworten können.....

Zum Schluss:

Am Ende jeder Pendel-Sitzung bedanke Dich bei deinem Pendel und legen es an einen Ort, wo es geschützt liegt.

Nur Du solltest damit pendeln. Es ist nicht üblich, es anderen Menschen in die Hand zu geben. Es gehört NUR Dir und hat einen innigen Kontakt zu Dir aufgebaut.

Cat

WEIßE MAGIE, SCHWARZE MAGIE ...

... und das Formulieren von Zaubern

Magie ist "in" und jeder, der sich damit beschäftigt, beeilt sich sofort zu betonen, dass er sich natürlich nur mit Weißer Magie beschäftigt und mit Schwarzer Magie absolut nichts am Hut hat. Leider ist ja die Ansicht sehr weit verbreitet, dass Weiße Magie in jedem Fall gute Magie ist, Schwarze Magie dagegen böse. Manche bringen sie auch gleich in Bezug mit Teufelsanbetung, Dämonen und Schwarzen Messen.

Fakt ist, Magie ist farblos. Ich vergleiche Magie sehr gerne mit elektrischem Strom. Auch Strom ist "farblos" und man kann ihn für positive Dinge einsetzen, indem man Motoren antreibt und Glühlampen zum Leuchten bringt und für negative. Hier würde mir als Beispiel spontan der elektrische Stuhl

einfallen. Doch trotz der genannten Beispiele wird kein Mensch auf die Idee kommen, von "Schwarzem Strom" und "Weißem Strom" zu sprechen. Ich werde jedoch bewusst noch ein wenig die Begriffe "Weiße Magie" und "Schwarze Magie" verwenden. Das macht zumindest das Erläutern leichter.

Also ist das nun wirklich so, dass jedes gutgemeinte Ritual weißmagisch ist?

Vorweg gleich die Antwort: Nein. Denn sehr schnell gleitet man in den Bereich der Schwarzen Magie ab. Viele tun dies schlicht und ergreifend aus Unwissenheit.

Auch hier wieder ein einfaches Beispiel: Der geliebte Onkel, schon sehr betagt und Gegner jeglicher Magie und jeglichen Glaubens, ist schwer krank. Böse Menschen würden sich nun eventuell auf das bevorstehende Erbe freuen. Ein gute Hexe tut dies natürlich nicht.

WEIßE MAGIE, SCHWARZE MAGIE ...

Vielmehr will sie helfen. Also setzt sie sich am Abend hin. Wie der Zufall es so will, die Mondphase ist optimal, der Tag passt auch und alles, was Hexe so braucht, wie grüne Kerzen und das passende Räucherwerk sind vorhanden. Also legt sie los. Das Ritual gelingt und dem Onkel geht es von Tag zu Tag besser. Die Hexe ist stolz auf sich! Sie hat mit Weißer Magie den Onkel geheilt und bei einem der nächsten Besuche im Krankenhaus erzählt sie ihm mit geschwellter Brust, was sie gemacht hat. Die Reaktion, die nun folgt, kann sie überhaupt nicht verstehen. Der Onkel ist stinksauer auf sie ...

War das, was sie gemacht hat, wirklich Weiße Magie? Nein, absolut nicht. Viele werden jetzt bestimmt erstaunt sein, doch das, was sie gemacht hat, war Schwarze Magie in Reinstform! Warum? Ganz einfach, zwar hat sie es gut gemeint - ihre Absicht war keinesfalls böse - aber sie hat in das Leben eines Menschen eingegriffen, ohne zuvor dessen Zustimmung eingeholt zu haben. Hätte sie zuvor die Erlaubnis des Onkels eingeholt und dieser hätte "ja" gesagt, wäre es Weiße Magie gewesen. Wir sehen also, dass das gleiche Ritual weiß- oder schwarzmagisch sein kann, es kommt immer auf die Umstände an.

"Aha", werden sicher jetzt einige sagen, "demzufolge sind Liebeszauber also immer schwarzmagisch, weil man ja in das Leben einer anderen Person eingreift!" Stimmt das?

Nein, so pauschal kann man das nicht sagen. Natürlich ist es Schwarze Magie, wenn du einen Liebeszauber auf eine bestimmte Person loslässt und damit ohne ihre Zustimmung in ihr Leben eingreifst. Formulierst du den Zauber jedoch allgemein, nämlich so, dass du darum bittest, dass dir die große Liebe demnächst über den Weg läuft, hast du ihn nicht auf eine bestimmte Person losgelassen. Und schon ist dies ein weißmagischer Zauber.

Und damit kommen wir schon zum nächsten Punkt, dem Formulieren. Klar, Du sendest

mit Hilfe eines Zauberspruchs bzw. mit einem Ritual etwas aus und natürlich wird irgend etwas passieren. Stellt sich nur die Frage, ob du mit dem Ergebnis dann auch zufrieden bist. Nehmen wir wieder ein einfaches Beispiel. Dein Freund/Partner schnarcht. Du kannst keine Nacht mehr ruhig durchschlafen, weil er neben dir ganze Wälder absägt. Hm ... was kann man da machen? Na klar, immerhin kennst du dich ja nun schon ein wenig aus, also muss ein passender Zauberspruch her. Gesagt, getan, du formulierst ihn und bittest dabei ganz einfach, dein Freund/Partner möge ab sofort nicht mehr schnarchen. Und das scheint auch zu klappen, du hörst die ganze Nacht kein einziges Geräusch von ihm. Am nächsten Morgen stellst Du fest, dass er tot ist.

Nun, der Zauber hat funktioniert, er hat aufgehört zu schnarchen. Er hat allerdings auch gleichzeitig noch aufgehört zu atmen. Mit dem Ergebnis deines Zaubers bist du vermutlich ganz und gar nicht zufrieden.

Ich gebe es ja zu, das Beispiel ist ziemlich heftig, aber gerade durch solche Beispiele kann man sich am leichtesten merken, worauf es ankommt. Was war in diesem Beispiel der Fehler?

Erstens war auch dieser Zauber wieder schwarzmagisch - der Freund/Partner wurde nicht gefragt. Wäre er gefragt worden und hätte "ja" gesagt, müsste zweites dieser Zauber wesentlich vorsichtiger formuliert werden. Beispielsweise könnte man für den Freund/Partner um einen schnarchfreien Schlaf bitten.

Fassen wir also noch einmal zusammen. Zaubersprüche/Ritual sollten nie auf eine bestimmte Person losgelassen werden, ohne diese vorher zu fragen. Außerdem sollten sie so präzise wie irgend möglich formuliert werden, um unerwünschte Nebenwirkungen weitestgehend auszuschließen.

Incantator

JAHRESKREISFESTE

BELTANE (Nacht zum 1. Mai)

Beltane ist einer der vier sogenannten *Kreuz-Viertel-Tage*. Diese liegen jeweils zwischen den Sonnenwendfeiern. Heute ist nicht mehr genau bekannt, wann diese Tage gefeiert wurden. Man geht davon aus, dass sie sich nach dem Mond richteten, doch ob dabei nur die Vollmonde gefeiert wurden, oder auch andere Mondstände Berücksichtigung fanden ist unbekannt. Daher legt man für diese Tage heute feste Daten. **Beltane** feiert man daher in der Nacht vom 30. April zum 1. Mai im Gegensatz zu den Kelten die vermutlich den 5. Vollmond nach Jul zelebrierten (2012 also entsprechend den 6. Mai).

Mit diesem Fest wurde das Sommerhalbjahr begonnen. Es ist ein Fest der Fruchtbarkeit und der Vereinigung von Gott und Göttin. Die Göttin geht an diesem Fest in ihrem Zyklus der Dreifaltigkeit von der Jungfrau zur (werdenden) Mutter über, während der Gott seine Manneskraft beweist, indem er den mächtigsten Hirsch erlegt, um dann selbst als Hirschkönig zu seiner Gefährtin einkehren zu dürfen - wunderbar beschrieben in dem Roman von Marion Zimmer Bradley "Die Nebel von Avalon". In vielen Kulturen ist dieses Ritual bekannt. So geht Bel, der Gott des Lichtes eine Verbindung mit Tanit, Erdgöttin und Herrin der Nacht, ein. Und auch Odin wirbt, der Sage nach, in dieser Zeit um die Hand der Himmelsherrin Freya. Auch die griechische Göttin Maia, nach der der Monat Mai benannt ist, wird in dieser Zeit verehrt.

Dunkelheit wird zu Licht, Winter zu Sommer und auch Himmel und Erde verbinden sich während der Schleier zur Anderswelt dünner wird in dieser Zeit des Übergangs.

Traditionell stellt man auch heute noch den Maibaum auf, der als Phallussymbol in den Himmel ragt.

Um ihn windet sich ein Kranz aus frischem Grün oder viele bunte Bänder, Sinnbilder der

Weiblichkeit, als Zeichen der Vereinigung. Gefeiert wird mit großen Maifeuern. Früher trieb man das Vieh durch diese Feuer um damit Parasiten abzutöten. Außerdem führte man den Geschlechtsakt in jener Nacht auf dem Felde durch, um die eigene Fruchtbarkeit auf den Boden zu übertragen und damit die Ernte zu segnen. Heute kombiniert man diese beiden Traditionen in abgeschwächter Form, indem Paare in dieser Nacht gemeinsam über das Feuer springen, um es in sich aufzunehmen. Das soll dem Kindersegen nachhelfen. Wer eine neue Liebe sucht springt allein über die Flammen.

Ein weiterer Brauch hat mit dem Wasser am Morgen des 1. Mai zu tun. Man sagt, dass der Tau an diesem Morgen die Schönheit und Gesundheit bewahrt, wenn man ihn über sich gießt. Auch Quellwasser, dass man in der ersten Stunde nach Sonnenaufgang holt, soll heilende Kräfte besitzen.

Das Wort "Bel" bedeutet übrigens so viel wie hell, strahlend, glänzend. "Tane" ist das Feuer. Auch der keltische Sonnengott trägt den Namen Belenus, Bel oder Bal (hier gibt es regionale und historische Unterschiede in der Namensgebung).

Heute ist uns aber auch die christliche Bezeichnung Walpurgisnacht geläufig. Wie so viele andere "heidnische" Feste wurde auch **Beltane** von den Christen neu besetzt. So legte man den ersten Mai als Tag der Heiligsprechung von Walburga, angeblich einer Äbtissin, fest. Tatsächlich geht man davon aus, dass eben jene Walburga eine Seherin war, die man durch ihre Heiligsprechung christianisierte. Ihr Kloster steht interessanter Weise in Heidenheim.

Besonders in Großbritannien (Irland, aber auch Schottland und Wales) gibt es heute noch Großveranstaltungen Rund um **Beltane**.

Aber auch hier in Deutschland feiert man. Besonders bekannt ist in diesem Zusammen-

BELTANE

hang der Blocksberg (eigentlich Brocken) im Harz, den Schon Goethe 1777 in seinem Werk "Faust" als Hexentanzplatz beschrieb. Leider ist von der alten Magie dort heute kaum noch etwas spürbar, verkommt der Brocken in jenen Tagen doch zunehmend zur touristischen Studentenpartymeile. Dafür treffen sich verschiedenste Esoterikgruppen aus ganz Deutschland zu diesem Fest bei den Externsteinen im Teutoburger Wald.

In der Magie dominiert zu **Beltane** die Farbe grün, doch man kann den Altar auch sehr bunt in allen Farben des Frühlings schmücken. Wichtige Attribute sind dabei das Feuer, das eine zentrale Rolle spielt - repräsentiert durch Kerzen oder eine Feuerschale oder am besten im Freien, als Lagerfeuer - aber Achtung! offenes Feuer ist gefährlich und nicht überall erlaubt. Außerdem dürfen Symbole der Fruchtbarkeit nicht fehlen. Für den Gott empfiehlt sich ein Phallussymbol, wie ein Stab oder Schwert oder ein Zeichen der Männlichkeit wie z.B. ein Hirschgeweih. Als Zeichen der Göttin und der Fruchtbarkeit können frische Blumen, bunte Bänder, Samen, Eier, usw. gewählt werden.

Außerdem sind kleine Feenfiguren als Gruß an die Bewohner der Anderswelt angebracht.

blackrose

LITHA

(Sommersonnenwende am 21. Juni)

Litha ist ein Sonnenfest, das vor allem dem männlichen Gott geweiht ist. Es findet am längsten Tag und der kürzesten Nacht im Jahr statt. Sinnigerweise wurde es in alter Zeit vor allem in nördlichen Regionen gefeiert, wo die Sonnenwende viel deutlicher spürbar ist, da die Sonne dort teilweise gar nicht untergeht. Aber auch in Spanien und Kroatien gibt es Hinweise auf antike Sonnenwendfeiern.

Es war eine unbeschwerte Zeit, in der die Göttin schwanger ist mit den Früchten der Erde. Alles wächst und gedeiht. Erste Ernten können schon eingeholt werden. Es ist das ideale Fest für Hochzeiten, jetzt wo die jungfräuliche Göttin zur reifen Mutter geworden ist. So vereint sich an jenem Tag auch Fruchtbarkeitsgott Pan mit seiner Gefährtin und auch Demeter wird mit extatischen Tänzen gefeiert. Leider bedeutet der Höhepunkt auch, dass es nun nur noch abwärts gehen kann. In der keltischen Mythologie stirbt zu diesem Zeitpunkt der Hirschkönig Baldr.

Gerade diese Blutrünstigkeit und Zügellosigkeit vieler Mittsommerfeste machten sie bei der Kirche unbeliebt. Daher widmete man in einer Gegenbewegung diesen Tag Johannes dem Täufer. Noch heute ist der 21. Juni als Johannistag bekannt.

Das Wort **Litha** ist im übrigen eine Neuschöpfung aus den 1970er Jahren, die vor allem im Wicca gebräuchlich ist. Die Bezeichnung als Alban Hevin/Hefeyn kann nicht eindeutig als keltischen Ursprungs nachgewiesen werden und wird ebenfalls als neuzeitlicher Begriff gesehen.

Bei uns fängt am 21. Juni der Sommer an und somit ist für das Schneiden von Pflanzen und Kräutern Hochsaison. Angeblich sind ihre magischen Eigenschaften besonders stark wenn sie zu **Litha** um die Mittagszeit herum geschnitten werden. Selbiges gilt übrigens auch für Wünschelruten.

Die wohl wichtigste Pflanze an diesem Tag ist das Johanniskraut um das sich besonders viele Sagen ranken. Neben seiner antidepressiven und entzündungshemmenden Wirkung soll es, wenn es bei Nacht von 7 oder 9 verschiedenen Pflanzen gepflückt wird, auch vor Unwetter, bösen Geistern und unter Kopfkissen gelegt auch vor schlechten Träumen schützen.

Eine weitere wichtige Pflanze ist Arnika. Schon im Altertum pflanzte man es an alle vier Ecken der Felder um den "Kornwolf", ohne den das Getreide verdorren würde, zu binden. Noch heute verwendet man Arnika in der Magie für Bannzauber.

Bärlapp war von den Druiden hoch geschätzt, nicht zuletzt, weil seine Sporen im

LITHA

Feuer explosive Lichteffekte entfalten.

Christopferuskraut dient als Schwellenhüter zwischen dem Diesseits und dem Jenseits, Schlangenkraut, Gundermann und Beifuß fördern Hellsichtigkeit und Visionen.

Letzteres verwendet man ebenso wie Eisenkraut auch als potenzsteigerndes Mittel beim Manne.

Außerdem kann man zu **Litha** noch Rose, Eichenlaub, Farnkrautblüte, Kamille, Holunderblüte, Schafgarbe, Gundelrebe, Blutwurz, Ringelblume, Kümmel und Königskerze schneiden und als Altarschmuck verwenden.

Außer den eben genannten Pflanzen sind auch andere Blüten als Symbol der Blütezeit in der Natur angemessen. Am besten baut man seinen Altar im Freien auf oder, wenn das nicht möglich ist, wenigstens nahe einem Fenster, damit die Sonne ihn erreichen kann.

Auch gemeinschaftliche Großveranstaltungen wie die Mittsommerfeier in Irland, die

am "Hügel der Fee" entzündet werden oder die Festlichkeiten an den Externsteinen im Teuteburger Wald eignen sich, wenn man es vorzieht auswärts zu feiern.

Die farbliche Altargestaltung sollte an das Hauptthema dieses Festes, dem Sieg der Sonne über die Dunkelheit, angepasst sein. Gelb, orange, helle rötöne und gold dominieren. Sonnensymbole, metallene Scheiben oder auch die Swastika - ebenfalls ein Sonnensymbol - eignen sich als Dekoration. Auch Früchte aus dem eigenen Garten können eingebunden werden. Da an diesem Fest die Gegensätze von Licht und Dunkelheit im Vordergrund stehen, können auch andere Gegensätze wie Feuer und Wasser einen Platz auf dem Lithaaltar finden.

In dieser Zeit ist Magie zur Alltagsbewältigung, für männliche Potenz, aber auch Karriere, Geld und Wohnung am effektivsten.

blackrose



HEXENKÜCHE

VEGGI-PIZZA

450 gr. Vollkornmehl (gemahlen)
200 gr. Gorgonzola
etwa 20 Walnüsse
150 ml Sahne
5 EBl. Gouda, gerieben
2 Chicoree
Dill
frische Sprossen nach Wahl
Olivenöl
Salz
bunter Pfeffer

Aus dem Mehl und der Sahne einen festen Teig kneten, ca. 15 Min. ruhen lassen. Evtl. etwas Wasser nachgeben. Danach den Teig auf ein geöltes Blech ausrollen. Den Käse mit wenig Sahne und gehackten Walnüssen mischen und auf den Teig verteilen. 20 min. backen. Inzwischen den Chicoree waschen und in mundgerechte Stückchen schneiden. Mit Dill, den Sprossen und wenig Öl mischen.

Die Pizza aus dem Ofen nehmen und mit dem Salat garnieren. Erst jetzt salzen und pfeffern. Sofort servieren.

Guten Appetit
Eure shine-rose

SOMMER-SALAT

Für zwei Portionen:

1/2 Eisbergsalat
1/2 Gurke
1 Paprikaschote
3 Tomaten
1 Mozzarella (10%ig)
1 gr. Schuss Walnuss-Öl
2 cl Walnuss-Essig
Schwarzer Pfeffer

Gemüse waschen und den Eisbergsalat in mundgerechte Stücke zerschneiden.

Das restliche Gemüse klein würfeln.

Alles in die Salatschüssel geben und ordentlich Pfeffer darüber streuen.

Jetzt in einem 200 ml Glas das Öl und den Essig reintun und (das mache ich jetzt immer) mit abgekühlten Wasser aus dem Wasserkocher (lauwarm kann es sein) aufgießen und über den Salat verteilt ausleeren. Den Salat durchmischen und ein bisschen ziehen lassen und fertig ist eine Mahlzeit oder ein Snack für zwischendurch.

Morvarid

ANLEITUNG ZUM SCHILDBAU

VON INCANTATOR

Hier eine Anleitung zum Schildbau.
Im Forum findet ihr diese Anleitung in der [Bastecke](#)

Aus dem Baumarkt hatte ich mir eine runde Tischplatte (Durchmesser 60 cm) sowie eine Leiste für den Griff besorgt. Nun galt es erst einmal, die Mitte zu bestimmen, dort das Handloch auszusägen und die Leiste zu kürzen und ein wenig in Form zu bringen.



Als nächstes habe ich zuerst die Rückseite mit Leinenstoff bespannt und das Griffholz mit Leder umwickelt. Wichtig sind auch die beiden Lederschlaufen an den Seiten. Durch sie wird später ein Gurt gezogen, damit man das Teil auf dem Rücken tragen kann. Den ganzen Tag einen Schild in der Hand zu halten dürfte zum einen unbequem und zum anderen beim Met trinken ziemlich hinderlich sein.



Nun kommt eine Sache, die definitiv nicht authentisch ist. Ich habe den Griff mit vier Holzschrauben, die ich versenkt habe, befestigt. Man möge mir dies verzeihen, aber ich will mit dem Ding kämpfen und dabei soll er mir nicht um die Ohren fliegen. Für das Spachteln der Löcher habe ich mir die Sägespäne aufgehoben, diese mit Leim vermischt, danach die Löcher aufgefüllt und nach dem Trocknen abgeschliffen.



Nachdem dies geschehen ist, habe ich die Rückseite noch einmal kräftig mit "Ponal" eingestrichen. Sie wird dann extrem hart und dadurch sehr haltbar. Es geht natürlich auch jeder andere Holzleim, nur sollte man unbedingt darauf achten, dass "wasserfest" drauf steht. Es gibt nämlich auch wasserlöslichen "Ponal" und es macht bestimmt keinen guten Eindruck, wenn das Teil längere Zeit im feuchten Gras liegt und sich danach in seine Bestandteile auflöst.

ANLEITUNG ZUM SCHILDBAU

Nun kommt die Vorderseite an die Reihe. Diese wird zwei Mal mit Leinenstoff bespannt. Danach werden Leinenstreifen außen herum geklebt und das Ganze wird wieder mit "Ponal" eingestrichen. Hier kann man den Rand ruhig zwei Mal oder sogar noch öfter einstreichen.



Wenn alles trocken ist, kann man das Muster mit Bleistift vorzeichnen. Ich habe dabei bewusst ein sehr einfaches Muster gewählt, weil man es ohne Probleme von Zeit zu Zeit mal wieder etwas ausbessern kann.



Na ja, sieht doch schon ganz gut aus.

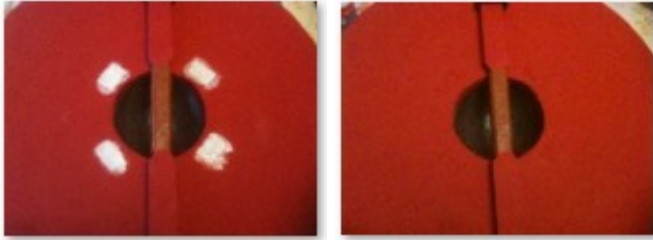
Nun wird der Buckel mit den handgeschmiedeten Nägeln festgenagelt. Auch der Griff bekommt zwei Nägel.

ACHTUNG! Die Nägel müssen so lang sein, dass sie auf der Rückseite des Buckels um 90° abgewinkelt werden können. Sind

sie zu kurz und können nicht "krumm geschlagen" werden wird der Buckel nach einigen Treffern mit dem Schwert oder der Axt locker und fällt schließlich ab. Beim "krumm schlagen" sollte noch darauf geachtet werden, dass immer jeweils die gegenüber liegenden Nägel bearbeitet werden. So wird der Buckel richtig fest.



ANLEITUNG ZUM SCHILDBAU



Danach habe ich noch kleine Leinenreste aufgeklebt und mit Farbe überstrichen. So kann man sich an den Nägeln wenigstens nicht mehr verletzen.

So, nun ist der Rundschild soweit fertig. Eventuell bekommt er, wenn es wärmer wird, noch einen Rand aus Rohhaut. Dadurch wird er noch wesentlich stabiler. Rohhaut bekommt, wenn sie ausgetrocknet ist, auch bei einem direkten Treffer mit dem Schwert oder der Axt kaum einen Kratzer! Diese "Matscherei" habe ich mir jetzt aber erst einmal erspart. Das ist mehr etwas für den Balkon oder den Garten, also für draußen. Außerdem werde ich den Buckel innen noch etwas auspolstern. Man weiß ja nie.



Weitere Anleitungen zum Schildbau findet ihr im Internet unter:

<http://hakkon-aetterni.at/Anleitung-zum-Bau-eines-Rundschildes>

http://www.geisterspiegel.tommys-city.info/altneu/download/down_mythwirk_pdf/wiki.pdf

<http://www.kettenhemd-anleitung.de/bibliothek/anleitungen/schildbau/schildbau.htm>

<http://vikingermidgards.vi.funpic.de/schildbau.html>

BURGEN, SCHLÖSSER & RUINEN

SCHLOSS WOLKENBURG



Wolkenburg wurde Ende des 12. Jahrhunderts erbaut. Sie ist das Wahrzeichen von Wolkenburg-Kaufungen, welches im Januar 2000 Ortsteil von Limbach-Oberfrohna wurde. Diese Kreisstadt befindet sich im Südwesten des Freistaates Sachsen im Landkreis Zwickau und wurde am 1. Juli 1950 durch den Zusammenschluss der Städte Limbach und Obefrohna gebildet.

Bei den ersten Besitzern handelte es sich um die Herren von Wolkenburg. Zu Beginn des 15. Jahrhunderts gehörten Wolkenburg und die Dörfer der Umgebung den Herren von Colditz, die ihren Besitz an die Markgrafen von Meißen verkauften. Danach wurden Burg und Herrschaft mehrfach verlehnt. Dabei erschienen im Jahr 1409 die Namen von Heinrich und Klaus von Einsiedel. 1416 wurde Wolkenburg durch die Familie der Ritter von Kaufungen erworben. 1627 ging sie in den Besitz der Familie

von Einsiedel über und blieb in deren Besitz bis zum Ende des 2. Weltkrieges. Nach 1945 wurde die Anlage Eigentum der Gemeinde Wolkenburg.

Seit dem 15. Jahrhundert wurde die Burg immer mehr zur militärischen Festung umgebaut. Die größte Veränderung fand jedoch von 1694 - 1700 statt. Die Burg wurde zum Schloss umgebaut. Um das Schloss herum wurde ein Renaissancegarten angelegt und in die steil abfallenden Felsen zur Mulde hinab wurden Terrassen gehauen.

Die nächsten Umbauten erfolgten von 1760 - 1810. Dabei erhielt der östliche Torturm sein heutiges Aussehen und der Festsaal entstand im klassizistischen Stil. Um 1873 wurden nördliche Gebäudeteile abgebrochen. Dabei blieb die Ringmauer erhalten und wurde als Außenmauer genutzt.

SCHLOSS WOLKENBURG

Unterhalb der Schlossanlage befindet sich die Sankt Mauritiuskirche, die von 1794-1804 durch Johann August Giesel erbaut wurde.

Im April 2000 begannen die Sanierungsarbeiten auf Schloss Wolkenburg. Heute

finden in dem über 800 Jahre alten Schloss viele Konzerte und Ausstellungen statt. Im Keller des Schlosses befindet sich eine sehenswerte Folterkammer.

Incantator



SCHLOSS WOLKENBURG

Internetadressen:

<http://www.wolkenburg-sachsen.de/>

<http://www.schloss-wolkenburg-ev.de/>

<http://www.limbach-oberfrohna.de/limbach/content/37/290402120206.asp>

<http://www.wolkenburg-kaufungen.de/system/berichte/2003/schloss-gesch.htm>



BILDER IM FORUM

MITTELALTERMÄRKTE 01.05.-31.07.2012

BADEN-WÜRTTEMBERG

- 30.04.-30.04. - Walpurgisnacht in 74706 Osterburken ▶
- 05.05.-06.05. - Ein Markt im Mittelalter in 89143 Blaubeuren ▶
- 11.05.-13.05. - 3 Tage in der Vergangenheit in 70439 Stuttgart ▶
- 18.05.-18.05. - Rittermahl im denkmalgeschützten Fachwerkhaus in 75433 Maulbronn-Zaisersweiler ▶
- 19.05.-20.05. - 2.Mittelalterliches Treiben in Aurich in 71665 Vaihingen/Enz ▶
- 19.05.-20.05. - 8.Mittelalterliche Ritterspiele in 71297 Mönshheim ▶
- 25.05.-28.05. - Lapis Historica in 78199 Bräunlingen ▶
- 26.05.-28.05. - 4.Großes Mittelalter Spectaculum in 76661 Philippsburg ▶
- 26.05.-28.05. - Mittelaltermarkt in 89561 Dischingen-Katzenstein ▶
- 26.05.-28.05. - Landknechtstreffen in 74706 Osterburken ▶
- 02.06.-03.06. - Mittelalterlich Phantasie Spectaculum in 79576 Weil am Rhein ▶
- 09.06.-10.06. - Mittelalter Handwerkermarkt mit historischem Lagerleben in 72202 Nagold ▶
- 15.06.-17.06. - 16. Maximilian Ritterspiele in 72160 Horb am Neckar ▶
- 23.06.-24.06. - Mittelalterlich Phantasie Spectaculum in 74821 Mosbach ▶
- 23.06.-24.06. - Ritterfest & Sonnwendfeier in 74706 Osterburken ▶
- 29.06.-01.07. - Staufer-Spektakel in 71334 Waiblingen ▶
- 29.06.-02.07. - Peter-und-Paul-Fest in 75015 Bretten ▶
- 30.06.-01.07. - 750 Jahre Sandhausen in 69207 Sandhausen ▶
- 30.06.-01.07. - Mittelalterliche Markttag in 79780 Stühlingen ▶
- 30.06.-01.07. - Ein Markt im Mittelalter in 73614 Schorndorf ▶
- 06.07.-08.07. - Stauferfest mit Mittelaltermarkt in 73525 Schwäbisch Gmünd ▶
- 06.07.-08.07. - 10 Jahre Johanniter und Bauernvolk zu Hemmendorf in 72108 Rottenburg am Neckar ▶
- 07.07.-08.07. - Mittelalterliches Spectaculum mit Marktgeschehen in 68723 Schwetzingen ▶
- 12.07.-16.07. - Historische Lagerey in 78267 Aach ▶
- 21.07.-22.07. - Historisches Kinderfest in 74706 Osterburken ▶
- 27.07.-29.07. - Ritterturnier und Handwerkermarkt in 89168 Niederstotzingen-Stetten ▶
- 28.07.-29.07. - Mittelalterliche Phantasie Spectaculum in 76131 Karlsruhe ▶

BAYERN

- 28.04.-01.05. - Walpurgismarkt in 93309 Kelheim ▶
- 03.05.-06.05. - Mittelalter in München in 80809 München ▶
- 12.05.-13.05. - Mittelalter in der Ludwigsvorfest in 89231 Ulm ▶
- 18.05.-20.05. - Historischer Markt in Oettingen in 86732 Oettingen i.Bay. ▶
- 19.05.-19.05. - Stark wie ein Ritter in 63739 Aschaffenburg ▶
- 25.05.-28.05. - Ritterturnier Buch in 89290 Buch ▶
- 26.05.-28.05. - Crana Historica in 96317 Kronach ▶
- 01.06.-10.06. - Mittelalterliches Bürgerfest in 89423 Gundelfingen ▶
- 06.06.-10.06. - Alte Taentz - Tänze des Mittelalters in 90762 Fürth ▶
- 07.06.-10.06. - Märchenhafter Mittelaltermarkt Türkneim in 86842 Türkheim ▶
- 07.06.-10.06. - Turney der Südlände in 91171 Greding ▶
- 09.06.-09.06. - Großer Tanzauf in 90762 Fürth ▶
- 16.06.-17.06. - Historisches Marktspektakulum in 95671 Bärnau ▶
- 22.06.-24.06. - Historisches Schrannefest in 86529 Schrobenhausen ▶
- 29.06.-08.07. - Frundsbergfest in 87719 Mindelheim ▶
- 30.06.-01.07. - Mittelalterfest in 91438 Bad Windsheim ▶
- 07.07.-08.07. - 1200 Jahre Oberlechtersbach in 97789 Bad Brückenau-Oberlechtersbach ▶
- 14.07.-15.07. - Ein Markt im Mittelalter in 87634 Obergünzburg ▶
- 20.07.-22.07. - Ingolstädter Herzogsfest in 85049 Ingolstadt ▶
- 21.07.-22.07. - Mittelalterspektakel Lauterburg in 96472 Rödental ▶
- 21.07.-22.07. - Mittelaltermarkt auf der Giechburg in 96110 Scheßlitz ▶
- 28.07.-29.07. - Mittelalterfest in 91074 Herzogenaurach ▶
- 29.07.-05.08. - Wallenstein in 87700 Memmingen ▶

MITTELALTERMÄRKTE 01.05.-31.07.2012

BERLIN

- 12.05.-13.05. - Mittelalterspektakel mit Ritterturney in 12359 Berlin ▶
28.07.-29.07. - Mittelalterspektakel in 12359 Berlin ▶

BRANDENBURG

- 04.05.-06.05. - 6.Spectaculum in 16761 Hennigsdorf ▶
05.05.-06.05. - 7.Mittelalterspektakel in 03046 Cottbus ▶
25.05.-28.05. - Ritterturnier zu Bruchmühle in 15345 Altlandsberg-Bruchmühle ▶
09.06.-09.06. - Ritterfest Gut Zernikow in 16775 Großwoltersdorf ▶
16.06.-17.06. - Mittelaltermarkt zum 20.Johannismarkt in 15913 Straupitz ▶
16.06.-17.06. - Mittelalterliches Spektakel auf der Plattenburg in 19339 Plattenburg ▶
23.06.-23.06. - Ackerbürgerfest in 14641 Nauen ▶
30.06.-01.07. - Mittelalterspektakel 775 Jahre Kyritz in 16866 Kyritz ▶

BREMEN

- 14.07.-15.07. - Markt in Bremen-Arbergen in 28307 Bremen ▶

HAMBURG

Keine Veranstaltungen in diesem Zeitraum.

HESSEN

- 28.04.-01.05. - Drachenkampf mit Walpurgisnacht in 63549 Ronneburg ▶
12.05.-13.05. - VIII. Mittelaltermarkt zu Lich in 35423 Lich ▶
26.05.-28.05. - Ritterturnier zu Pfingsten in 63549 Ronneburg ▶
16.06.-17.06. - Mittelalterliches Stadtfest in 37242 Bad Sooden-Allendorf ▶
30.06.-01.07. - 6.Mittelalterliches Schloßbergspektakel in 35683 Dillenburg ▶
07.07.-08.07. - St.Georg-Fest in 35619 Braunfels ▶
14.07.-15.07. - 2.Mittelalter-Spektakel am Grafenschloss in 34454 Bad Arolsen/Landau ▶

MECKLENBURG-VORPOMMERN

- 05.05.-06.05. - Großer Klostermarkt in 18246 Rühn ▶
05.05.-06.05. - 5.Heerlager und 2.Frank'treffen in 19258 Schwanheide-Zweedorf ▶
01.06.-03.06. - 20.Burgfest in 19306 Neustadt-Glewe ▶
07.07.-08.07. - 6.Ritterfest Dorf Mecklenburg in 23972 Dorf Mecklenburg ▶
14.07.-15.07. - Ritterturnier zu Wismar in 23966 Wismar ▶
19.07.-22.07. - Wallensteinstage in 18439 Stralsund ▶
27.07.-29.07. - Schlacht um Garz in 18574 Garz ▶
27.07.-29.07. - Ritterturnier in 17459 Loddin ▶

NIEDERSACHSEN

- 28.04.-01.05. - Burgspektakel und Walpurgis in 29389 Bad Bodenteich ▶
05.05.-06.05. - Mittelalterliches Seespektakel in 31112 Hildesheim ▶
12.05.-13.05. - Mittelalterliches Treyben zu Salzhausen in 21376 Salzhausen ▶
12.05.-13.05. - Handwerkermarkt in Worphausen in 28865 Lilienthal ▶
17.05.-20.05. - Mittelalterliches Phantasie Spectaculum in 26180 Rastede ▶

>>>

MITTELALTERMÄRKTE 01.05.-31.07.2012

NIEDERSACHSEN

- 17.05.-20.05. - 3.Ritterturnier und Mittelalterspektakel in 31535 Neustadt am Rübenberg ▶
- 26.05.-28.05. - Mittelalterlicher Vingstmarkt in 38100 Braunschweig ▶
- 26.05.-28.05. - Pfingstmarkt am Museum Rotenburg in 27356 Rotenburg (Wümme) ▶
- 26.05.-28.05. - 5.Deutsche Meisterschaft der Ritterschaften in 29308 Winsen (Aller) ▶
- 02.06.-03.06. - Mittelalterliche Ritterspiele in 31303 Burgdorf ▶
- 02.06.-03.06. - Siedlerfest in 49457 Drebber ▶
- 08.06.-10.06. - Mittelaltermarkt in Soltau in 29614 Soltau ▶
- 09.06.-10.06. - Seespectaculum in 21382 Brietlingen ▶
- 15.06.-17.06. - Soltauer Sommerspectakulum in 29614 Soltau ▶
- 16.06.-17.06. - Mittelalterliches Marktreyben im Wildpark in 21224 Rosengarten ▶
- 23.06.-24.06. - 850 Jahre Nindorf im Walde in 21271 Hanstedt-Nindorf ▶
- 23.06.-24.06. - Großes Hoffest auf dem Gut Sandbeck in 27711 Osterholz-Scharmbeck ▶
- 07.07.-08.07. - Graf Gerds Stadtgetümmel in 27749 Delmenhorst ▶
- 07.07.-08.07. - Crammer Märchen- und Sagentage in 38312 Cramme ▶
- 07.07.-08.07. - Mittelalterliches Spektakel in 31582 Nienburg/Weser ▶
- 07.07.-08.07. - 2.Mittelalter-Markt in 37120 Bovenden ▶
- 13.07.-15.07. - 1.Tossenser Mittelaltermarkt in 26969 Butjadingen-Tossens ▶
- 14.07.-15.07. - Historischer Markt in 49152 Bad Essen ▶
- 14.07.-15.07. - Mittelalterlich Phantasie Spectaculum in 31675 Bückeberg ▶
- 21.07.-22.07. - 11.Ritterfest in der Herrlichkeit Dornum in 26553 Dornum ▶
- 21.07.-22.07. - Mittelalterlich Phantasie Spectaculum in 31675 Bückeberg ▶
- 28.07.-29.07. - 11.Ritterfest in der Herrlichkeit Dornum in 26553 Dornum ▶

NORDRHEIN-WESTFALEN

- 01.05.-01.05. - Hexenfest in 42659 Solingen ▶
- 01.05.-01.05. - Mittelalterlicher Hexen-Markt in 53894 Mechernich-Satzvey ▶
- 12.05.-13.05. - Gaudium Schloß Horst in 45899 Gelsenkirchen ▶
- 12.05.-13.05. - Burgfest Vlotho in 32602 Vlotho ▶
- 12.05.-13.05. - Markt zur westfälischen Hanse in 59368 Werne ▶
- 12.05.-13.05. - Mittelalterlich Phantasie Spectaculum in 41849 Wasserberg ▶
- 12.05.-13.05. - 10.Ritterspektakel Huttrop in 45138 Essen-Huttrop ▶
- 17.05.-17.05. - Ritterspiele in 42659 Solingen ▶
- 17.05.-20.05. - 10.Siegfriedspektakel in 46509 Xanten ▶
- 19.05.-19.05. - Markt an der Bockholter Emsfähre ▶
- 19.05.-20.05. - Ritterspiele in 42659 Solingen ▶
- 25.05.-28.05. - 5.Mittelalterlich Marktspektakel mit Kinder-Ritterfest ▶
- 26.05.-28.05. - 10.Broicher Pfingst-Spektakulum in 45479 Mülheim an der Ruhr ▶
- 26.05.-28.05. - Ritterspiele in 42659 Solingen ▶
- 27.05.-28.05. - Epochen- und Historienfest in 52428 Jülich ▶
- 02.06.-03.06. - Mittelalterliches Schloss-Spektakel in 32549 Bad Oeynhausen ▶
- 02.06.-03.06. - Burgbelebung in 42659 Solingen ▶
- 07.06.-10.06. - Mittelalterlicher Markt mit Ritterturnier in 59071 Hamm ▶
- 07.06.-10.06. - 13.Mittelaltermarkt & Ritterturnier in 42553 Velbert ▶
- 07.06.-10.06. - 4.Mengeder Mittelalterlich Gaudium in 44359 Dortmund ▶
- 08.06.-10.06. - Anno 1280 in 33334 Gütersloh ▶
- 09.06.-10.06. - Mittelaltermarkt in 48493 Wetzringen ▶
- 15.06.-17.06. - Anno 1147 - Das mittelalterliche Dorffest in 45711 Datteln ▶
- 16.06.-17.06. - Barockes Freudenfest in 44621 Herne ▶
- 16.06.-17.06. - Mittelalterlich Phantasie Spectaculum in 44147 Dortmund ▶
- 16.06.-17.06. - Kinderfest auf der Burg in 42659 Solingen ▶
- 23.06.-24.06. - 9.Ritterturnier in 52372 Kreuzau-Obermaubach ▶
- 23.06.-24.06. - 2.Mittelaltermarkt Burg Kervenheim in 47627 Kevelaer-Kervenheim ▶

>>>

MITTELALTERMÄRKTE 01.05.-31.07.2012

NORDRHEIN-WESTFALEN

- 30.06.-01.07. - 3.Mittelalterliche Salinenfest in 48431 Rheine ▶
- 30.06.-01.07. - Mittelaltermarkt, 42659 Solingen ▶
- 07.07.-08.07. - Mittelaltermarkt & Highland Games in 48607 Ochtrup ▶
- 07.07.-08.07. - 3.Mittelalterliches Marktfest in 48231 Warendorf ▶
- 14.07.-15.07. - Burgbelebung in 42659 Solingen ▶
- 27.07.-29.07. - Mittelalterlicher Markt mit Ritterturnier in 33602 Bielefeld ▶
- 28.07.-29.07. - Mittelalterliches Lager & Markt in 49545 Tecklenburg ▶

RHEINLAND-PFALZ

- 05.05.-06.05. - Großes Mittelalter Spectaculum in 55276 Oppenheim ▶
- 05.05.-06.05. - Beltane mit Mittelaltermarkt in 67655 Kaiserslautern ▶
- 25.05.-25.05. - Öffentliches kurfürstliches Rittermahl in 55116 Mainz ▶
- 26.05.-28.05. - 15.Mittelalterliches Spectaculum in 55430 Oberwesel ▶
- 26.05.-28.05. - 9.Mittelalter-Spektakel auf Burg Lemberg in 66969 Lemberg ▶
- 02.06.-03.06. - Mittelaltermarkt in 67753 Reipoltskirchen ▶
- 02.06.-03.06. - 13.Mittelaltermarkt auf der Moschellandsburg in 67823 Obermoschel ▶
- 09.06.-10.06. - 6.Catzenelnbogener Ritterspiele in 56368 Katzenelnbogen ▶
- 07.07.-08.07. - Mittelaltermarkt in 55765 Birkenfeld ▶
- 21.07.-22.07. - Mittelaltermarkt in 55618 Simmertal ▶
- 27.07.-29.07. - Richard-Löwenherz-Fest in 76855 Annweiler am Trifels ▶

SAARLAND

- 01.06.-03.06. - Großer Mittelaltermarkt zu 66557 Illingen ▶
- 23.06.-24.06. - 1.Festival der Barden in 66450 Bexbach ▶
- 07.07.-08.07. - Mittelalterspektakel Emilienuhe in 66424 Homburg ▶
- 14.07.-15.07. - 16.Mittelaltermarkt in 66625 Nohfelden ▶
- 28.07.-29.07. - Mittelaltertage treffen auf Schmaustage in 66571 Eppelborn ▶

SACHSEN

- 30.04.-01.05. - Albrechtsburg-Fest in 01662 Meißen ▶
- 11.05.-13.05. - Mittelaltermarkt zu 01896 Pulsnitz ▶
- 12.05.-13.05. - 7.Ritterspektakulum in 09648 Kriebstein ▶
- 17.05.-20.05. - 21.Burgfest in 09429 Wolkenstein ▶
- 26.05.-28.05. - Traditionelles Mühlenfest zu Schmilka in 01814 Bad Schandau ▶
- 26.05.-26.05. - 2.Historischer Bauernmarkt zu Eybenburg in 09127 Chemnitz-Euba ▶
- 26.05.-28.05. - Pfingst-Ritterturnier und Zunftmarkt in 04687 Trebsen ▶
- 08.06.-10.06. - Mittelalterlich Phantasie Spectaculum in 01067 Dresden ▶
- 08.06.-10.06. - Mittelaltermarkt zum 53.Plauener Spitzenfest in 08506 Plauen ▶
- 29.06.-01.07. - Peter- & Paulmarkt in 04509 Delitzsch ▶
- 07.07.-08.07. - 8.Ritterturnier in 08118 Hartenstein ▶
- 13.07.-15.07. - Stadtfest in 08280 Aue ▶
- 14.07.-14.07. - 3.Historischer Bauernmarkt zu Eybenburg in 09127 Chemnitz-Euba ▶
- 21.07.-22.07. - 14.Mittelalterspektakel in 07985 Elsterberg ▶
- 27.07.-29.07. - 10.Historisches Schlosspektakel in 08371 Glauchau ▶

MITTELALTERMÄRKTE 01.05.-31.07.2012

SACHSEN-ANHALT

- 28.04.-01.05. - 15.Walpurgis / Ritterturnier in 06406 Bernburg ▶
- 29.04.-01.05. - 4.Schloß-Frühling und Walpurgis in 38855 Wernigerode ▶
- 05.05.-06.05. - Mittelalter Phantasie Festival in 06493 Ballenstedt ▶
- 12.05.-13.05. - Mittelalterspektakel in 06343 Mansfeld ▶
- 26.05.-28.05. - 2.Drachenspektakel in 38889 Blankenburg ▶
- 26.05.-28.05. - 16.Kaiserfrühling in 06484 Quedlingburg ▶
- 08.06.-10.06. - Luther's Hochzeit in 06886 Lutherstadt Wittenberg ▶
- 15.06.-17.06. - Schlossfest in 06217 Merseburg ▶
- 17.06.-17.06. - Barockes Lindenblütenfest in 06110 Halle (Saale) ▶
- 29.06.-30.06. - 7.Irisch-Keltische Mittsommernacht in 39356 Oebisfelde-Weferlingen/Walbeck ▶
- 14.07.-15.07. - 950-Jahr-Feier der Stadt Schwanebeck in 39397 Schwanebeck ▶
- 14.07.-15.07. - 21.Ritterturnier in 38889 Blankenburg ▶
- 28.07.-29.07. - 10.Festival der Reformation in 06712 Zeitz ▶

SCHLESWIG-HOLSTEIN

- 05.05.-06.05. - Ritterturnier in 24960 Glücksburg ▶
- 12.05.-13.05. - Mittelalterlicher Markt auf Schloss Ahrensburg in 22923 Ahrensburg ▶
- 26.05.-27.05. - Wikingerlager in 24321 Lütjenburg ▶
- 26.05.-28.05. - Mittelalterlich Phantasie Spectaculum in 24594 Hohenwestedt ▶
- 26.05.-28.05. - Mittelaltermarkt in 23769 Fehmarn ▶
- 30.06.-01.07. - Mittelalter Phantasie Festival in 25551 Hohenlockstedt ▶
- 07.07.-08.07. - 7.Hörnerfest in 25364 Brande-Hörnerkirchen ▶
- 09.07.-12.07. - Großes Mittelalter-Sommerspektakel in 23769 Fehmarn ▶
- 12.07.-15.07. - 12.Heider Marktfrieden in 25746 Heide ▶
- 14.07.-15.07. - Mittelalterliche Ritterspiele in 23795 Bad Segeberg ▶
- 14.07.-15.07. - Wikinger & Mittelaltertage in 24214 Gettorf ▶
- 14.07.-15.07. - Mittelalterey in 24321 Lütjenburg ▶
- 16.07.-20.07. - Großes Mittelalter-Sommerspektakel in 23769 Fehmarn ▶
- 23.07.-27.07. - Großes Mittelalter-Sommerspektakel in 23769 Fehmarn ▶
- 24.07.-27.07. - Werkstätten der Handwerker in 22844 Norderstedt ▶
- 27.07.-29.07. - Mittelalterfest in 24536 Neumünster-Tungendorf ▶
- 27.07.-29.07. - Wikingertage Schleswig in 24837 Schleswig ▶
- 30.07.-02.08. - Großes Mittelalter-Sommerspektakel in 23769 Fehmarn ▶

THÜRINGEN

- 12.05.-13.05. - 9.Bauernkriegsspektakel in 99974 Mühlhausen ▶
- 26.05.-28.05. - 800 Jahre Stadtrecht in 99636 Weißensee ▶
- 26.05.-28.05. - 7.Ritterturnier und Mittelalterspektakel in 04626 Posterstein ▶
- 30.06.-01.07. - 600 Jahre Stadtrecht Gräfenthal in 98743 Gräfenthal ▶
- 30.06.-01.07. - 800 Jahre Anhalt in 30264 Zerbst-Walternienburg ▶
- 14.07.-15.07. - 1175 Jahr-Feier in 98663 Ummerstadt ▶

Jahresüberblick siehe auf

http://www.mittelalterkalender.info/Mittelaltermaerkte_2012_Bundesland.html

SCHUL-EULE EUSEBIUS

WENN ES STILL WIRD IN DER SCHULE ...

... flattere ich aus meinem Rauchfang herunter und geselle mich zu Euch ans Feuer. Wenn ich mich vorstellen darf? Mein Name ist Eusebius. Wie Ihr sehen könnt, bin ich eine Eule. Doch nicht irgend eine Eule. Manche Geschichte wird über mich erzählt. Einige nennen mich den „fabelhaften Eusebius“, den Schüler Merlins, der sich dereinst versehentlich selbst verzaubert hat. Andere nennen meinen Namen mit Schaudern, denn sie glauben, ich sei in Wahrheit ein Geist, der schon zu Merlins Zeiten über die Erde flog.

Die Wahrheit freilich, ist noch viel abenteuerlicher und magischer und gruseliger. Verzeiht meine Freunde, wir Eulen sind große Geschichtenerzähler. Manche behaupten, wir würden gerne ein bisschen aufschneiden aber das stimmt nicht. Allenfalls haben wir einen etwas anderen Blick auf die Dinge, als Ihr. Und, wer weiß? Vielleicht erzähle ich Euch irgend wann einmal meine Geschichte. Ob diese Version dann stimmt? Nun, zumindest in dem Moment da ich erzähle, wird sie stimmen. Wahr ist, dass

ich schon sehr lange auf dieser Welt herum wandere und Euch, meine lieben Menschenkinder beobachte. Ihr fasziniert, erschüttert, rührt und erfreut mich. Wie gewaltig Eure Möglichkeiten sind! Wie großartig und auch wie entsetzlich Ihr sie einsetzt! Irgend wann fand ich diese Schule und den Rauchfang, in dem ich seither wohne. Dort ist es schön warm, was meinen alten Knochen wohl tut. Ich freue mich an Euren Gedanken und Gesprächen, fühle mit Euren Sorgen und beobachte gespannt Eure Suche. Und ab und zu will ich, wenn es Euch gefällt, die Eulensicht zu den Dingen kund tun.

2012 – Ende oder Neubeginn... wo, bitte, ist der Unterschied??

Fasziniert beobachte ich in dem was Ihr „die Medien“ nennt, die Aufregung um dieses Jahr. Die Einen prophezeien Endzeitszenarien, die anderen predigen einen völligen Neuanfang für die Menschheit. Meine Lieben, wo ist der Unterschied? Kann das Eine wirklich ohne das andere sein? Tatsache ist, dass Ihr ganz

SCHUL-EULE EUSEBIUS

offensichtlich umdenkt. Euch Gedanken zu machen beginnt um Euch, Eure Welt und das Ihr untrennbar zusammen gehört. Das IST Ende und Neubeginn zugleich. Zu Ende geht Eure Überzeugung, Ihr wäret die Krone der Schöpfung und könntet machen, was immer Ihr wollt, ohne dafür bezahlen zu müssen. Stattdessen beginnt eine tiefe Einsicht in die Frage, wer Ihr tatsächlich seid. Nämlich ein Teil des Gefüges dieser Erde. Nicht mehr, nicht weniger. Ein sehr weiser Schamane riet einmal seinen Schülern über folgenden Satz tief nachzudenken: „Ich bin nicht wichtiger als eine Ameise, doch auch nicht unbedeutender, als die Sonne.“

In wenigen Tagen, am 30.04. feiern wir die Beltane-Nacht. Im „Tanz in den Mai“ der vielerorts stattfindet, hat dieses alte und überaus heilige Fest überlebt. Wisst Ihr, was es bedeutet? Es bedeutet, dass es Trennung in Wahrheit nicht gibt. Alles ist eins und alles strebt nach Einheit. Was ist in Euch getrennt? Was könnte sich in der Heiligen Nacht in Euch wieder zusammen fügen? Habt Ihr wirklich Stärken und Schwächen, oder vielleicht doch nur Eigenschaften, die Ihr mehr oder minder versteht und mit

denen Ihr mehr oder minder gut umgehen könnt? Am Ende seid Ihr ja EINS und nicht ein Sammelsurium aus voneinander unabhängigen Stärken und Schwächen? Merlin sagte zu mir man spüre die Beltane-Nacht am besten, wenn man sie ehrt, in dem man für einige Stunden nicht wertet. Die Dinge, die uns gefallen und die, die uns nicht gefallen; Männliches und Weibliches; Schönes und Schreckliches...all das hat eins gemeinsam: Es ist!

Möge der Zaubersegen von Beltane Euch befreien vom Zwang zu trennen, auf das Ihr Eins sein könnt und die Schmerzen des Zerissen-Seins in Euch Heilung finden!

Schuhuuuu!

Euer Eusebius



Mehr zu Eusebius findet ihr im **Rauchfang!**

KREUZWORTRÄTSEL

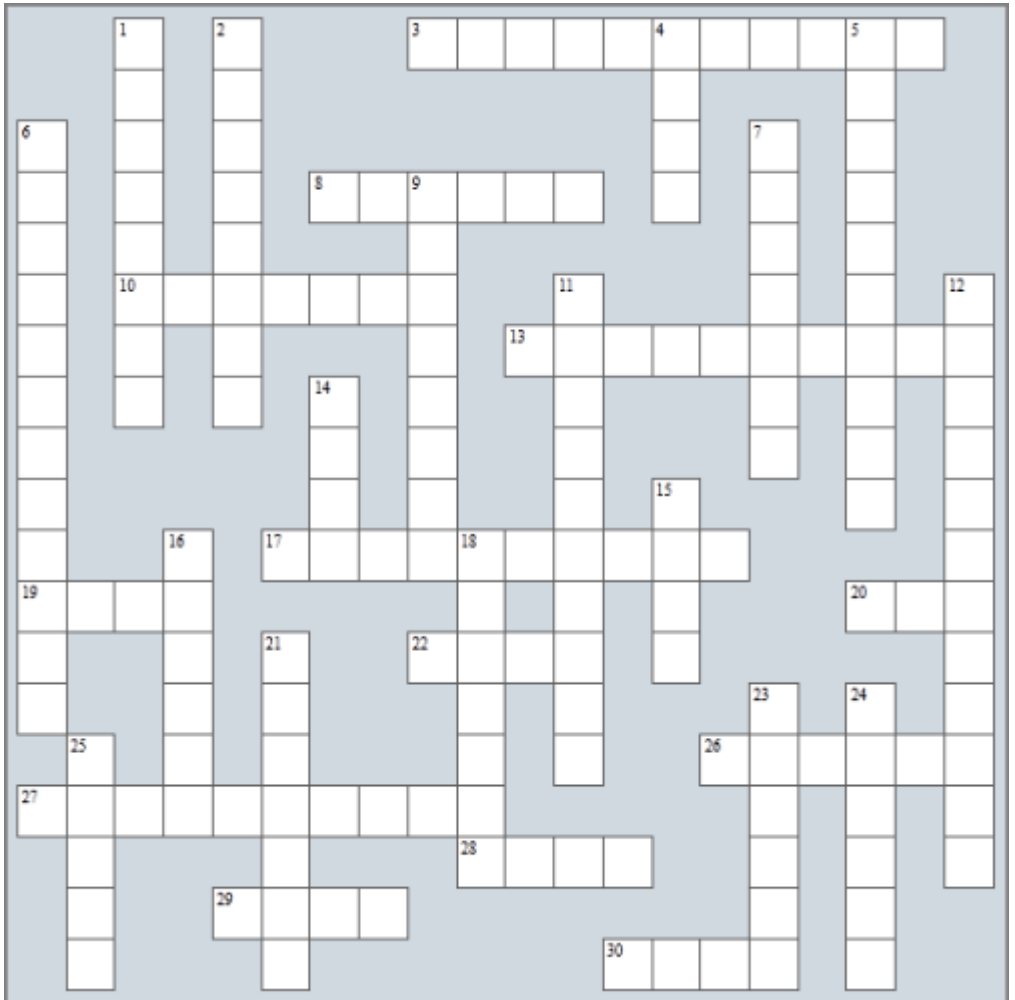
Hoch

1. Symbol für Schutz und Sicherheit
 2. Göttin der Schreib- und Rechenkunst
 4. Schöpfergott aus Heliopolis
 5. Stein, der einen Liebeszauber verstärkt
 6. Öl, welches zu einer besseren Konzentrationsfähigkeit hilft
 7. Eine schlangenartige Göttin der Spätzeit - das weibliche Gegenstück zu Amun
 9. Stein, der zum Entladen anderer Edel- und Halbedelsteine benutzt wird
 11. Dieses Hexenwerkzeug leitet unsere magische Energie
 12. Stein, der zum Laden anderer Edel- und Halbedelsteine benutzt wird
 14. Pflanze für Freundschaftszauber
 15. Im Neuen Reich war er einer der Urgötter der Achtheit von Hermopolis
 16. Ägyptischer Gott der Totenriten
 18. Gegenstand, der Glück und Schutz bringt
 21. Mondphase für einen Neubeginn
 23. Stein, der zum Sternzeichen Fische passt
 24. Magischer Dolch
 25. Welches Sinnbild repräsentiert der Apfel?
-

Quer

3. Zauberformel, die man sagt, und dabei immer einen Buchstaben weglässt, bis schließlich nur der Anfangsbuchstabe übrig bleibt
8. Olympische Göttin der Weisheit und der Städte sowie Stadtgöttin Athens
10. Pflanze, die eine beruhigende Wirkung hat
13. Stein, der gegen Erkältungen wirkt
17. Magisches Symbol
19. Germanischer Gott
20. Ein Totengott in der Gestalt eines Panthers
22. Element, welches durch Federn repräsentiert wird
26. Magische Formel, die regelmäßig wiederholt wird
27. Wogegen wirkt Fenchel?
28. Gott des Mondes, der Magie, der Gelehrten, der Wissenschaft, der Schreiber, der Weisheit und des Kalenders - trägt den Kopf eines Ibisses
29. Magisches Symbol für Lebenskraft
30. Planet, der dem Dienstag zugeordnet ist

KREUZWORTRÄTSEL



Die Lösung findet Ihr in der nächsten Ausgabe.

HEXENWITZE

Dem Holzarbeiter begegnet im Wald eine hässliche, bucklige Hexe mit einer Krähe auf der Schulter.



"Sieh mal an, ein schöner Mann! Hehehe ... wenn du mir sagst, welches Tier auf meiner Schulter sitzt, darfst du eine Nacht mit mir in meinem Bettchen verbringen!"

Der Arbeiter schaut ganz entsetzt, nach einer verzweifelten Denkpause beginnt er zu grinsen und sagt: "Ein Mammut!"
Darauf die Hexe: "Ja! - Das können wir gerade noch gelten lassen!"

Ein Mann kommt sternhagelvoll um 4 Uhr morgens heim. Im Flur wird er bereits von seiner mit Besen bewaffneten, wütenden Frau abgefangen ...

Fragt er: "Putzt du oder fliegst du noch weg?"



Da humpelt eine kleine alte Dame mit einem schrumpeligen Gesicht und einem Buckel, der einer Hexe zur Ehre gereicht hätte, in den Aufzug.

Die Tür schließt sich, und Vater und Sohn beobachten die Lampen über der Tür, wie sie nacheinander aufleuchten:

12 - 13 - 14 - 15 - 14 - 13 - 12.

Da geht die Tür auf, und eine phantastisch aussehende Blondine verlässt den Lift.

Der Vater zu seinem Sohn: "Schnell! Hol deine Mutter!"



Befreundete Seiten:

Mineralienhandel Saga

<http://www.saga-mineralien.de/>

Licht und Schatten

<http://www.lichtundschatten-welt.de.vu/>

Die MONDFEE - Räuchern, Räucherwerk und Tee mit Licht und Liebe

<http://www.mondfee.de/>

Pegasusradio - Der coolste Sender im Netz

<http://www.pegasusradio.net/>

Rodgar Guntherson - Knochenschnitzer und Schmied

<http://rodgarguntherson.de.tl/>

Burgenwelt

<http://www.burgenwelt.de/>



Herausgeber ist:

Steffen Lenk

Dr.-Karl-Gelbkestr. 8

08529 Plauen

- Germany -

(Meine Adressdaten sind aus rechtlichen Gründen hier veröffentlicht. Ein Besuch ohne vorherige Terminvereinbarung ist nicht möglich.)

Festnetz: +49 (0)3741 / 42 18 24

Handy (D1): +49 (0)175 / 20 32 874

Handy (für Anrufe, die nicht aus Deutschland kommen): +49 (0)1578 / 48 19 789

stlenk@t-online.de

Magieschule-Lenk-Leserbriefe@mail-buero.de

www.magieschule-lenk.de

[Magieschule Lenk auf Facebook](#)

Steuernummer: Dieses Forum/Magazin ist nicht gewerblich, daher ist die Angabe nicht erforderlich.

Dieses Magazin kann online abgerufen werden unter:

http://incantator.lima-city.de/magieschule/Ausgabe1_2012.pdf